



La pedra en sec

La pedra en sec

"Apanyar pedra" és una activitat que els pagesos de bona part de la Terra Alta (i de moltíssims altres llocs de la conca Mediterrània) segurament han fet ininterrompudament des dels primers pobladors, com queda palès en l'assentament iber del Coll del Moro, fins els nostres dies.

La supervivència i el progrés dels pagesos passava per anar ampliant la superfície conreable per poder augmentar les collites. Una vegada esgotats els terrenys més plans i fèrtils s'anaven conquerint les parts més costerudes i pedregoses.

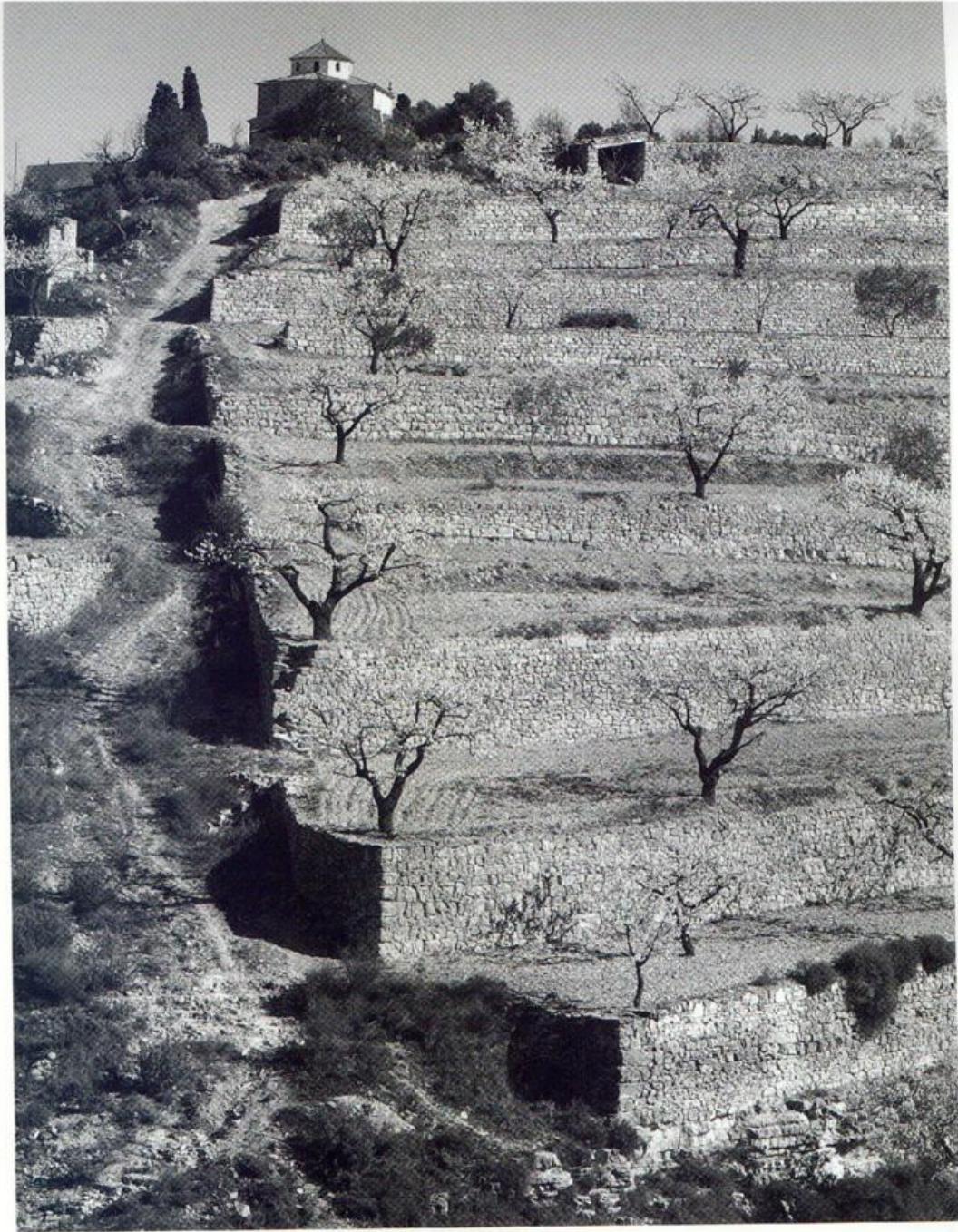
El pedruscall de les parts planes es recull ja que fa nosa per conrear la terra, però, s'utilitza per fer parets de separació de finques, per empedrar camins, per fer tot tipus d'aixoplucs i altres construccions i, si encara en sobren, s'amunteguen ben posades per tal de que ocupin el menor espai possible, formant el que en molts llocs en diuen clapers. En els terrenys costeruts, aquestes pedres s'utilitzen per fer murs de contenció de terres (marges) per poder fer terrasses horitzontals perfectament aptes pel conreu. Òbviament, no es disposa de cap altre material per poder lligar les pedres, per tant, es en la manera de posar-les on radica el secret de la bona ejecució.

Aquest saber "apanyar pedra", o el que és el mateix, dominar la tècnica de la pedra en sec, no es pot aprendre en els llibres, és una llarga experiència vital de constatat diàleg entre les mans, el cor i les pedres.

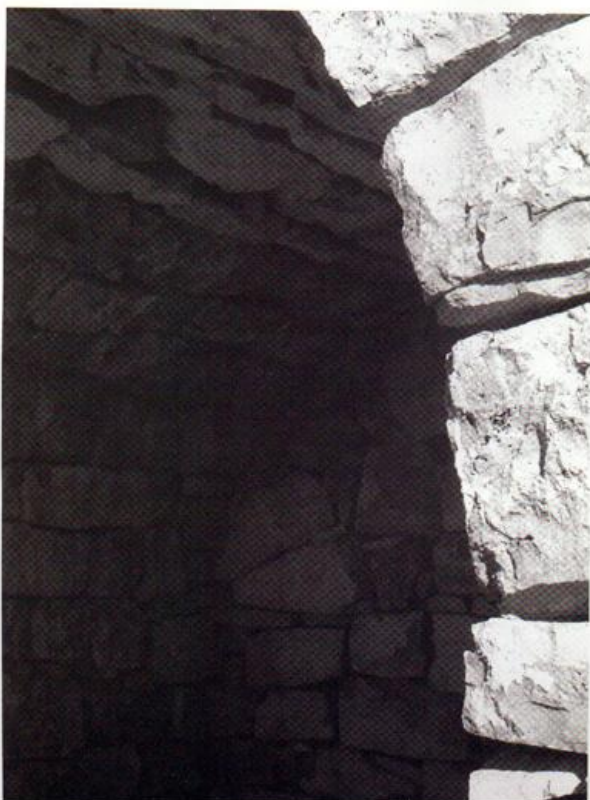
Però, aquest constant remenar terra i pedres, i bastir tot tipus de construccions, va transformant la fisonomia de les nostres contrades de tal manera que ja no podem parlar de barraques, cabanes, marges o parets aïllades, sinó, de magnífics paisatges en que els nostres avantpassats han estat els constructors, enginyers i arquitectes, i no és gratuïta aquesta afirmació ja que les construccions de pedra en sec no tan sols són un patrimoni que cal preservar per la seva bellesa, sinó, pel seu paper estructural determinant en la conservació de terreny fèrtil, evitant la seva erosió, sent l'hàbitat de nombroses espècies animals i vegetals, regulador de sistemes hídrics i ser el paradigma de la sostenibilitat.

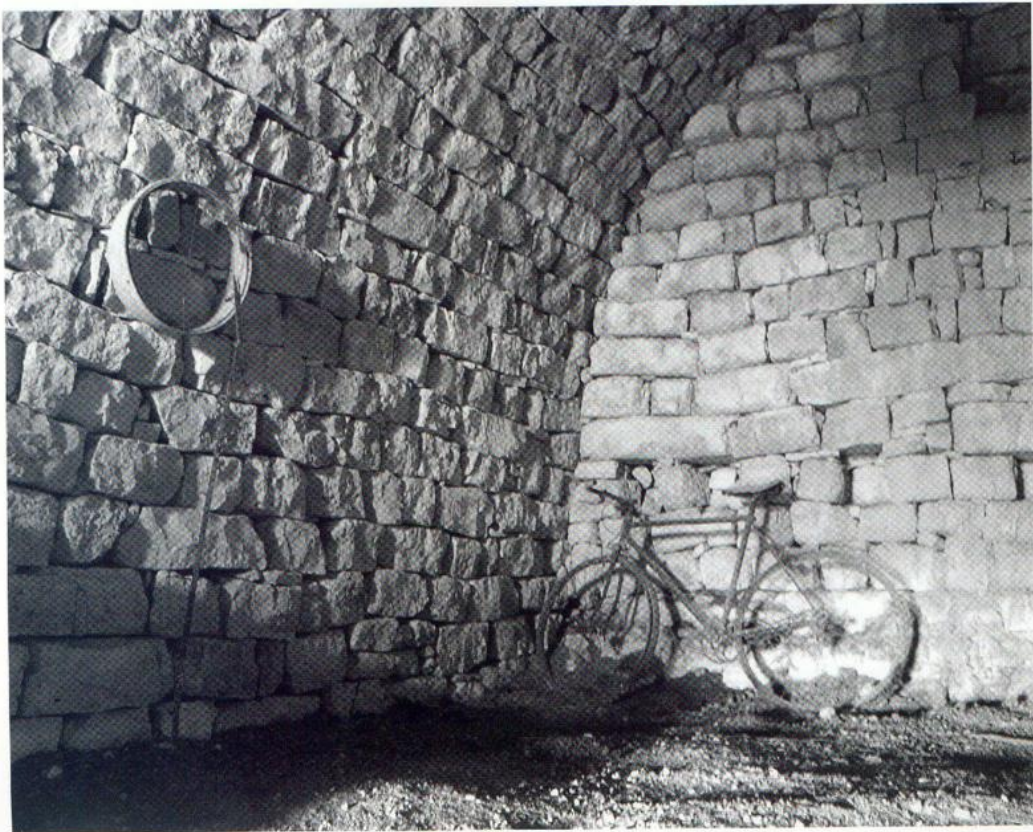
Crec que és veient les cabanes de volta, tant característiques de les nostra comarca que en Ramon Folch parlant de la pedra en sec diu: és el romànic pagès, un

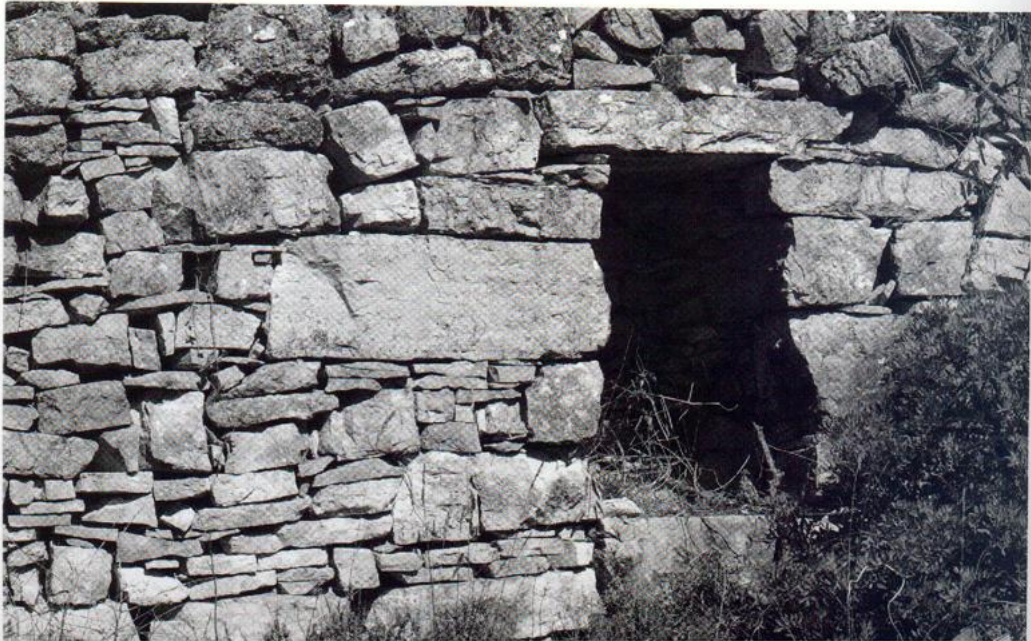
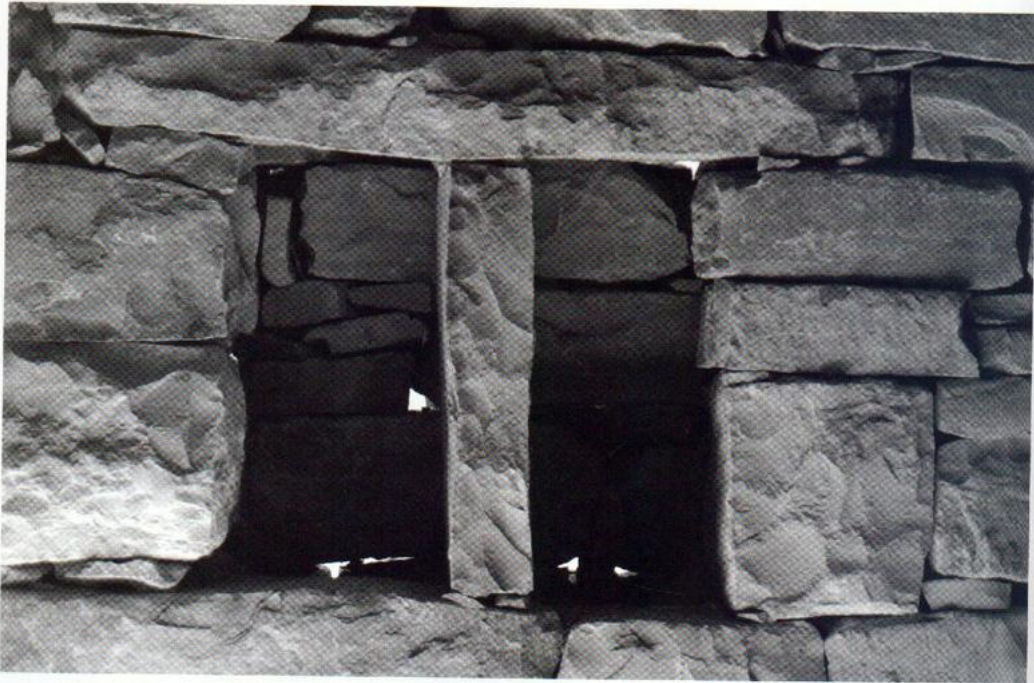




La pedra en sec









La Fundació el Solà té com a objectius fundacionals l'estudi, la promoció i conservació del patrimoni cultural del poble de La Fatarella i de la comarca de la Terra Alta i, com no podia ser de cap altra manera, la dedicació al patrimoni de la pedra en sec ocupa la major part dels seus esforços i mostra d'això és la seva exposició permanent anomenada **"L'univers de la pedra en sec"**. Un títol, penso, al que no li cal cap més comentari.

Text i fotografies,
Xavier Rebés